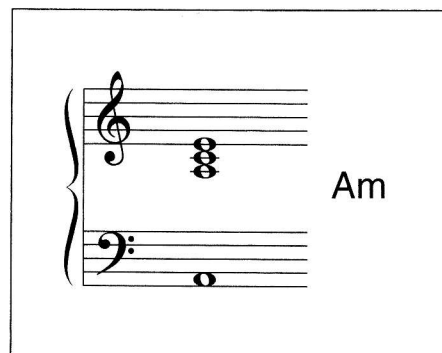
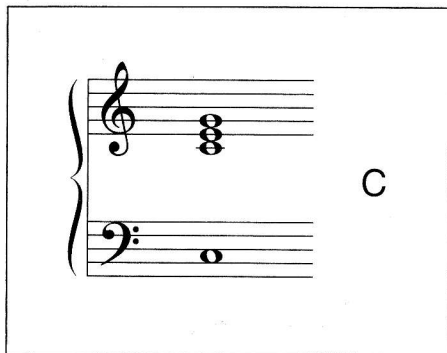
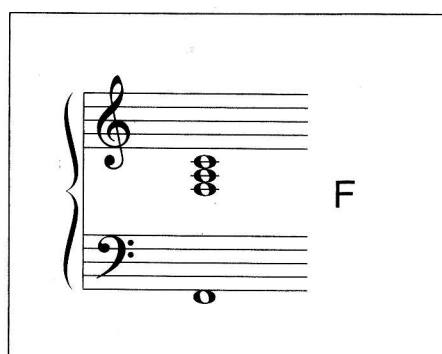
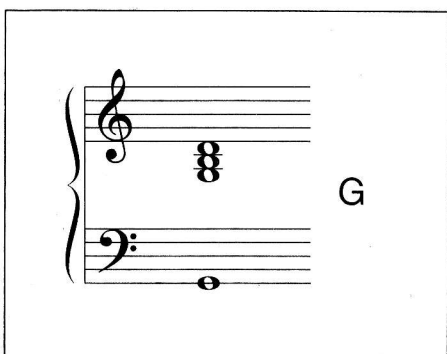


HOOFDSTUK 1

Het C-akkoord, het A-mineur-akkoord, het G-akkoord en het F-akkoord



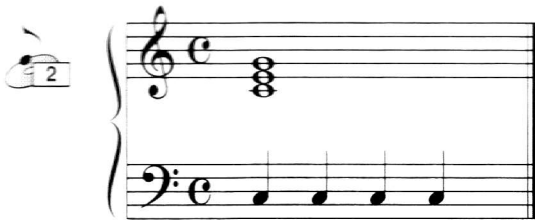
Am is de afkorting van 'A-mineur'.



In de rechterhand spelen we het akkoord. Gebruik voorlopig de vingerzetting:

duim - middelvinger - pink
(1) (3) (5)

In de linkerhand spelen we de bastoon (kies daarvoor zelf een handige vingerzetting).



begeleidingsritme

Het begeleidingsritme kun je beluisteren op de CD en dan naspelen. Vervolgens pas je het toe op de akkoorden die je in schema 1 tegenkomt. Als je geen moeite meer hebt de akkoorden goed in het begeleidingsritme te spelen, kun je met de CD meespelen.

schema 1



Am	Am	G	G	
F	F	G	G	: Am

Speel het schema 4 keer achter elkaar en sluit daarna af met het laatste Am-akkoord.

:|| betekent: het schema herhalen

|| betekent: einde van het schema



Speel de akkoorden in de rechterhand lekker stevig. Maak ze niet te kort.

schema 2



Am	F	G	Am	
Am	F	G	Am	
F	F	G	G	
Am	Am	G	G	
Am	F	G	Am	
Am	F	G	Am	



schema 3



C	Am	F	G	
C	Am	F	G	
Am	G	Am	G	
F	F	G	G	: C



schema 4



C	C	G	Am	
F	F	Am	G	: C

Speel het schema 4 keer achter elkaar en sluit daarna af met het laatste C-akkoord.

C Dm Em F G

Om niet te grote sprongen tussen de akkoorden te krijgen, spelen we het F-akkoord en het G-akkoord een octaaf hoger. We krijgen dan de volgende liggingen:

Em

Dm

Het D-mineur-akkoord en het E-mineur-akkoord

C	G	Am	Am	Am	Am	Am	Am	Am	Am	Am	Am
C	G	Am	G	Am	G	Am	G	Am	G	Am	G
C	G	F	G	F	G	F	G	F	G	F	G
C	G	F	G	F	G	F	G	F	G	F	G

schema 5



schema 6



C		C		Dm		Dm	
Em		Em		F		G	
F		F		Em		Em	
Dm		Dm		C		C	

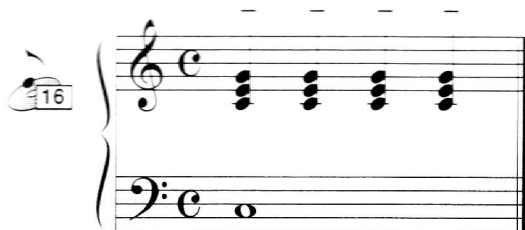


schema 7



F		Em		Dm		G	
F		Em		Dm		C	

Speel het schema 4 keer.



Het blueschema

Het blueschema is een akkoordenschema van 12 maten dat heel vaak in de blues en rock & roll wordt gebruikt.

Leer het blueschema uit je hoofd !

schema 8



C		C		C		C	
F		F		C		C	
G		F		C		C	:

Speel het schema 3 keer. Speel als afsluiting een C-akkoord.

Lopende bas

In de blues en rock & roll speelt de bas meestal geen liggende tonen, maar een doorlopend ritme. Je noemt dat dan ook een 'lopende bas' of 'walking bass'.



Speel het blueschema met deze lopende bas. Zorg ervoor dat je de bas mooi gebonden speelt (legato).



Gebruik weer de opname van schema 8.

Luisteroefening

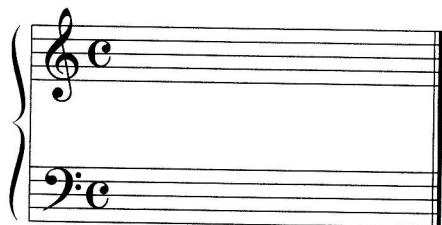
Op de CD wordt een schema voorgespeeld, dat je op je gehoor moet uitzoeken.
Probeer net zolang tot je de akkoorden hebt gevonden en vul ze in het schema in.
We gebruiken alleen F, G en Am.
Het schema wordt drie keer achter elkaar voorgespeeld.

schema 9



Am | . | . | . |
. | . | . | . ||

Zelf een begeleidingsritme maken



Probeer bij het volgende schema zelf een leuk begeleidingsritme te maken.
Kun je het ook opschrijven?

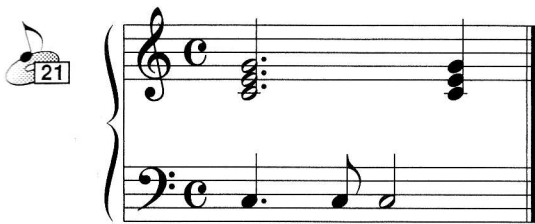
schema 10



C | Am | F | G :||

Samenspelen

We zijn nu aan het einde van hoofdstuk 1 gekomen. Als afsluiting gaan we een stuk spelen dat speciaal bedoeld is om met andere muzikanten samen te spelen. Daarom moet je op zoek naar vrienden of vriendinnen, broers of zussen, mensen van je school of muziekschool die samen met jou het stuk 'Jaimy' willen uitvoeren. Dit kan in allerlei verschillende bezettingen: met 2 piano's, 2 keyboards of 2 synthesizers kom je al een heel eind. Nog leuker is het om andere muzikanten te vragen, zoals saxofonisten, fluitisten, klarinetten, gitaristen, drummers etc. Probeer in ieder geval iemand te vinden die de melodie kan spelen. Durf gerust andere mensen te vragen om mee te doen. De meeste mensen vinden het erg leuk om samen muziek te maken. Veel succes !



Speel de akkoorden in de eerste regel van het couplet in stijgende lijn, in de tweede regel dalend, en de derde regel weer stijgend, enz. N.B. 'Couplet' en 'refrein' zijn eigenlijk termen die je gebruikt voor liedjes met tekst. Ze voldoen echter ook prima voor een instrumentaal stuk als dit. Een 'coda' is een naspel.

Jaimy



couplet	C		Dm		Em		F				
	C		Am		G		F				
	C		Dm		Em		F				
	C		Am		G		G				
refrein	Am		G		F		G				
	Am		G		F		F		G		G
couplet	idem										
	refrein	idem									
coda	C		Dm		Em		F				
	C		Dm		Em		F		C		

JAIMY

Michiel Merkies

tempo ♩ = 120

Couplet

Musical notation for the first line of the Couplet section, featuring a treble clef, a common time signature (C), and a key signature of one flat (B-flat). The melody consists of quarter and eighth notes. Below the staff, the chords are labeled: C, Dm, Em, and F.

Musical notation for the second line of the Couplet section, continuing the melody from the first line. It includes a first ending bracket labeled '1' over the final two measures. The chords are labeled: C, Am, G, and F.

Musical notation for the first line of the Refrein section, starting with a second ending bracket labeled '2' over the first two measures. The melody continues with quarter and eighth notes. The chords are labeled: G, Am, and G.

Musical notation for the second line of the Refrein section, continuing the melody. The chords are labeled: F, G, Am, and G.

Musical notation for the third line of the Refrein section, ending with a double bar line and repeat dots. The chords are labeled: F and G. The section is marked 'D.C.' (Da Capo).

Coda

Musical notation for the first line of the Coda section, featuring a treble clef and a common time signature. The melody consists of quarter and eighth notes. The chords are labeled: C, Dm, Em, and F.

Musical notation for the second line of the Coda section, ending with a final cadence. The chords are labeled: C, Dm, Em, F, and C.